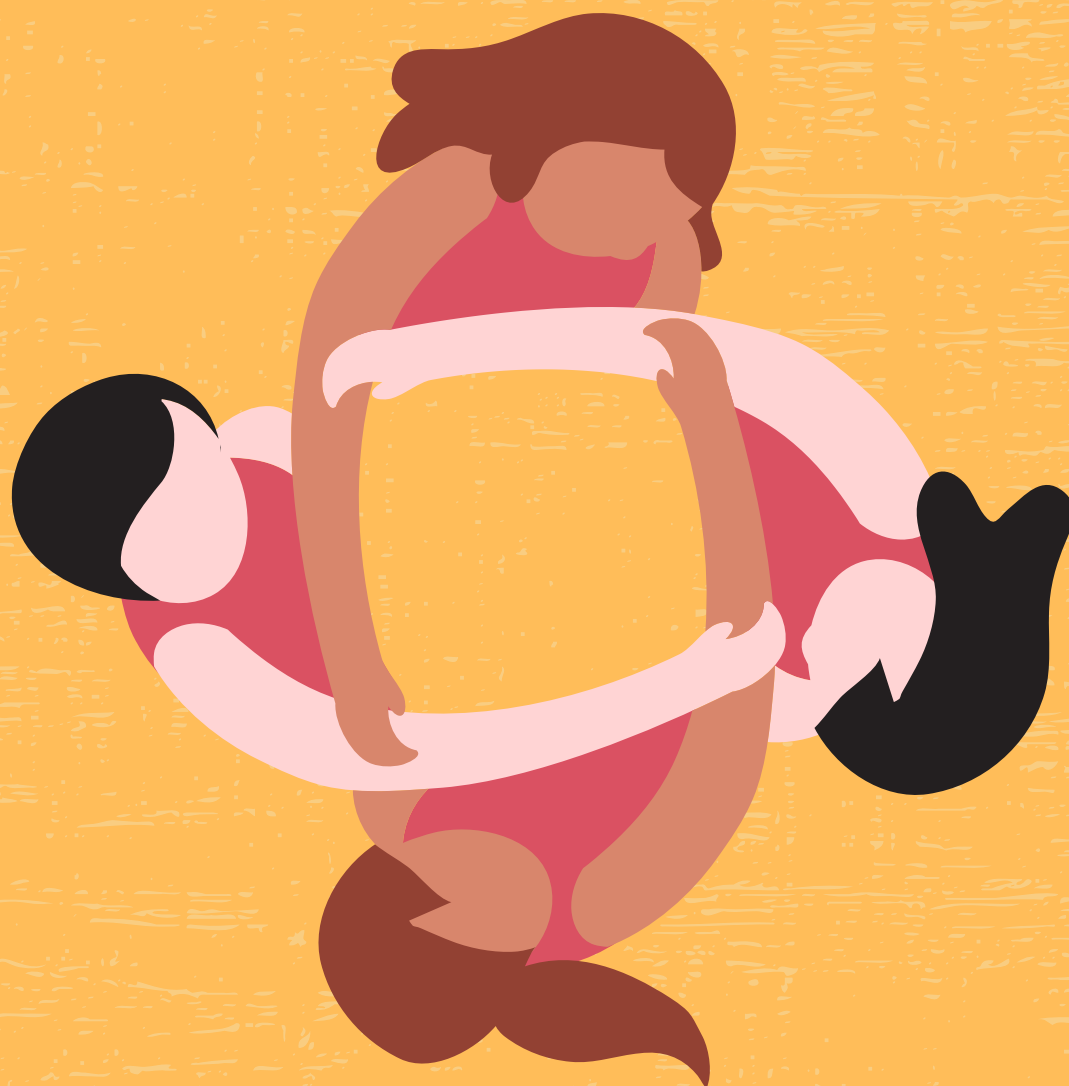


***Protocollo di Rete
per il contrasto alla violenza
contro le donne***



**OFFERTA FORMATIVA UNITARIA DEL
“TAVOLO PREVENIRE E PROMUOVERE”
ANNO 2025-2026**

SOMMARIO

Introduzione	3
Il progetto	4
I soggetti promotori e attuatori	4
L'offerta formativa	6
Proposta formativa per gli Istituti Comprensivi del Comune di Padova, 26 percorsi finanziati dal Comune di Padova : "Educare al consenso e alle relazioni contro la violenza" (Centro Veneto Progetti Donna Odv)	7
Proposta formativa per gli Istituti Comprensivi della provincia di Padova con sede nei Comuni al di sotto di 5.000 abitanti, 14 percorsi finanziati dalla Provincia di Padova : "Educare al consenso e alle relazioni contro la violenza" (Centro Veneto Progetti Donna Odv)	10
Proposta formativa per gli Istituti Comprensivi della provincia di Padova con sede nei Comuni al di sopra di 5.000 abitanti, 26 percorsi finanziati dalla Fondazione Giulia Cecchettin ETS : "Educare al consenso e alle relazioni contro la violenza" (Centro Veneto Progetti Donna Odv)	12
Proposte formative per le scuole secondarie di II grado: "È amore (di) sicuro" – educazione sessuale affettiva" (Azienda Ulss 6 Euganea)	15
Proposte formative per le scuole secondarie di II grado: "PCTO Percorso educativo multidisciplinare per il contrasto della disparità di genere" (Camera di commercio di Padova)	17
Proposte formative per le scuole secondarie di II grado: "Contro la violenza di ogni genere" (Università degli Studi di Padova)	19
Altre istituzioni e progetti istituzionali che si occupano di formazione su temi correlati	21

PROTOCOLLO DI RETE PER IL CONTRASTO ALLA VIOLENZA CONTRO LE DONNE

INTRODUZIONE

La prevenzione e il contrasto alla violenza di genere rappresentano una sfida fondamentale per le Istituzioni e la società civile. In quest'ottica, la [Regione del Veneto](#) ha adottato strategie mirate per promuovere interventi concreti attraverso il *Protocollo di rete per il contrasto alla violenza contro le donne*.

Il Protocollo di rete nasce con l'obiettivo di costruire un sistema territoriale integrato tra Istituzioni, enti locali, servizi sanitari, scuole, forze dell'ordine e organizzazioni del terzo settore, per garantire risposte efficaci e coordinate a tutela delle persone vittime di violenza di genere, attraverso la condivisione di procedure operative, promozione di iniziative di prevenzione, formazione e sensibilizzazione.

Nel territorio padovano, il Protocollo è stato sottoscritto da una vasta rete di attori, tra cui: il [Comune di Padova](#), la [Prefettura](#), la [Questura](#), il [Comando provinciale dei Carabinieri di Padova](#), il [Tribunale Ordinario di Padova](#), la [Procura della Repubblica presso il Tribunale di Padova](#), il [Tribunale per i Minorenni di Venezia](#), la [Procura della Repubblica presso il Tribunale per i Minorenni di Venezia](#), l'[Università degli Studi di Padova](#), l'[Ufficio Scolastico Regionale per il Veneto \(Ufficio V - Ambito Territoriale di Padova e Rovigo - Sede di Padova\)](#), l'[Azienda ULSS 6 Euganea](#), l'[Azienda Ospedale-Università di Padova](#), la [Provincia di Padova](#), la [Consigliera di parità della Provincia di Padova](#), la [Conferenza dei Sindaci dell'Azienda ULSS 6 Euganea](#), il [Comitato dei Sindaci del Distretto Alta Padovana](#), il [Comitato dei Sindaci del Distretto Padova Sud](#), il [Comitato dei Sindaci del Distretto Padova Bacchiglione](#), [Terme Colli e Piovese](#) e il [Centro Veneto Progetti Donna](#) (Centri antiviolenza provinciali).

Il **Tavolo Prevenire e Promuovere**, istituito nell'ambito del Protocollo, si occupa della promozione di attività di prevenzione della violenza contro le donne e della promozione di iniziative di sensibilizzazione rivolte alle istituzioni pubbliche e private e alla cittadinanza.

Particolare attenzione viene riservata alla comunità educante in senso ampio, con l'obiettivo di favorire il cambiamento culturale necessario per contrastare questo fenomeno strutturale.

Il Tavolo è coordinato dal [Comune di Padova](#) e coinvolge i seguenti attori: il [Centro Veneto Progetti Donna](#), l'[Azienda ULSS 6 Euganea](#), la [Provincia di Padova](#), la [Consigliera di Parità della Provincia di Padova](#), l'[Ufficio Scolastico Territoriale di Padova e Rovigo](#), l'[Università degli Studi di Padova](#) e gli [ambiti dei Comuni afferenti alle ex AULSS 15, 16 e 17](#).

PROTOCOLLO DI RETE PER IL CONTRASTO ALLA VIOLENZA CONTRO LE DONNE

Dalla sua istituzione, il Tavolo si riunisce periodicamente per coordinare le attività, mettere a fuoco le priorità rispetto alla prevenzione della violenza contro le donne e sviluppare una strategia a medio-lungo termine per implementare le sue iniziative. L'obiettivo è integrare le competenze dei soggetti partecipanti per intensificare e ottimizzare l'operato su scala provinciale.

IL PROGETTO

La prevenzione della violenza di genere richiede un approccio educativo unitario che coinvolga attivamente scuole e Istituzioni territoriali. In questo contesto, il Tavolo Prevenire e Promuovere ha sviluppato, per *l'anno scolastico 2025-2026*, **un'offerta formativa coerente per le scuole di Padova e provincia, composta da percorsi formativi realizzati da diversi soggetti**. La finalità è definire uno standard comune di intervento, assicurando un'azione strutturata e accessibile a tutte e tutti.

Attraverso il programma delineato di seguito, si intende fornire a studentesse, studenti, docenti e dirigenti strumenti adeguati per affrontare il tema della violenza di genere in modo più consapevole ed efficace, promuovendo un cambiamento culturale duraturo nella comunità scolastica e nel territorio.

Questa iniziativa rappresenta un'opportunità per le scuole di Padova di partecipare attivamente a un percorso di crescita e consapevolezza. Attraverso incontri con esperte ed esperti verranno offerti strumenti concreti per riconoscere e prevenire situazioni di violenza, contribuendo alla costruzione di una società più equa, nel segno della parità e del rispetto.

I SOGGETTI PROMOTORI E ATTUATORI

Comune di Padova (capofila del Tavolo, promotore): attraverso l'Assessorato alle politiche di genere, pari opportunità e contrasto alla violenza di genere, l'Assessorato alle Politiche Educative e Scolastiche, i Settori Gabinetto del Sindaco e Servizi Scolastici, promuove politiche, progetti e iniziative di prevenzione, sensibilizzazione e formazione, con un'attenzione particolare alle scuole primarie e secondarie di I e II grado.

Provincia di Padova (promotore): in sinergia con la Consigliera di Parità, promuove nel territorio la cultura delle pari opportunità, anche attraverso azioni di prevenzione, sensibilizzazione e formazione, collaborando con Istituzioni ed enti del territorio, a beneficio della cittadinanza e con particolare focus sulla comunità scolastica.

PROTOCOLLO DI RETE PER IL CONTRASTO ALLA VIOLENZA CONTRO LE DONNE

Ufficio V - Ambito Territoriale di Padova e Rovigo (Ufficio Scolastico Regionale per il Veneto) (promotore): coordina e supervisiona le attività che coinvolgono le scuole di ogni ordine e grado del territorio di competenza, garantendone l'efficace attuazione.

Azienda ULSS 6 Euganea (promotore e attuatore): nell'ambito dei Livelli Essenziali di Assistenza (LEA), fornisce percorsi di educazione sessuale e affettiva, consulenze, attività di informazione, prevenzione e supporto, attraverso i Consultori familiari e il **Consultorio Adolescenti "Contatto Giovani"**.

Università degli Studi di Padova (promotore e attuatore): tramite il progetto **Università Responsabile - UniRe**, promuove attività di formazione rivolte alla comunità accademica, al corpo studentesco e l'attivazione di uno sportello di ascolto e di supporto; realizza inoltre attività di formazione rivolte agli studenti e alle studentesse delle scuole secondarie di II grado e al corpo docenti, nonché eventi di sensibilizzazione della popolazione e raccolte fondi per la ricerca sulle molestie, le discriminazioni e la violenza legate al genere e sessuali.

Centro Veneto Progetti Donna (CVPD, attuatore): gestisce i cinque Centri antiviolenza della Provincia, gli Sportelli antiviolenza e le Case rifugio per donne vittime di violenza. È inoltre impegnato nella formazione sui temi delle pari opportunità, delle relazioni libere dalla violenza e della prevenzione, con oltre 300 classi coinvolte in attività di sensibilizzazione su stereotipi di genere, violenza e consenso, dal 2015 ad oggi.

Camera di Commercio Padova (promotore e attuatore): svolge funzioni di supporto e sviluppo per le imprese del territorio. Tramite il **Comitato Imprenditoria Femminile**, ha presentato il marchio "**Quarzo rosa per le azioni positive contro le discriminazioni di genere e testimonianze circa la formazione alle imprese contro la violenza di genere**", che identifica le relative iniziative della Camera di Commercio, di altri enti pubblici, associazioni di categoria, professioniste/i e imprese.

Fondazione Giulia Cecchettin ETS (promotore): si occupa di contrasto alla violenza di genere, affrontando le sue cause strutturali e socio-culturali, tramite l'educazione e la collaborazione con enti, istituzioni e associazioni su scala nazionale.

PROTOCOLLO DI RETE PER IL CONTRASTO ALLA VIOLENZA CONTRO LE DONNE

L'OFFERTA FORMATIVA

L'offerta del Tavolo Prevenire e Promuovere si compone dei seguenti percorsi formativi, delineati di seguito:

Titolo	Soggetto attuatore	A chi si rivolge
<i>Educare al consenso e alle relazioni contro la violenza</i>	Centro Veneto Progetti Donna	Studentesse e studenti delle scuole primarie e secondarie di I grado di Padova e provincia
<i>È amore (di) sicuro - educazione sessuale affettiva</i>	Azienda ULSS 6 Euganea	Studentesse e studenti delle classi seconde delle scuole secondarie di II grado del territorio aziendale
<i>Percorso di educazione finanziaria per il contrasto della disparità di genere</i>	Camera di Commercio di Padova	Studentesse e studenti delle classi terze, quarte e quinte delle scuole secondarie di II grado di Padova e provincia
<i>Contro la violenza di ogni genere</i>	Università degli Studi di Padova	Studentesse, studenti, insegnanti e dirigenti delle classi quarte delle scuole secondarie di II grado di Padova e provincia

PROTOCOLLO DI RETE PER IL CONTRASTO ALLA VIOLENZA CONTRO LE DONNE

PROPOSTA FORMATIVA PER GLI **ISTITUTI COMPRENSIVI DEL COMUNE DI PADOVA**
26 PERCORSI FINANZIATI DAL COMUNE DI PADOVA

"EDUCARE AL CONSENSO E ALLE RELAZIONI CONTRO LA VIOLENZA" CENTRO VENETO PROGETTI DONNA ODV

Soggetto attuatore	Centro Veneto Progetti Donna ODV
Titolo del percorso	Educare al consenso e alle relazioni contro la violenza
A chi si rivolge	Alle scuole primarie e secondarie di I grado del Comune di Padova, con un percorso apposito per ciascun gruppo-classe.
Obiettivo	<p>Per i percorsi dedicati alla Primaria: Promuovere la diffusione di una cultura della non- violenza e del rispetto dei diritti umani delle donne a partire dalla scuola primaria. A questo fine, sono previsti percorsi adeguati alla fascia d'età specifica, volti sia a decostruire gli stereotipi alla base delle discriminazioni e della violenza contro le donne, sia a valorizzare una cultura del consenso e del rispetto dello spazio altrui e dei confini personali come elementi fondamentali delle relazioni affettive di tutti e tutte.</p> <p>Per i percorsi dedicati alla Secondaria di I grado: Rendere comprensibile per ragazzi e ragazze il fenomeno della violenza contro le donne, decostruirne la strutturalità e definire le diverse forme in cui si manifesta. A questo fine, sono previsti percorsi adeguati alla fascia d'età specifica, volti a favorire il riconoscimento delle dinamiche di potere alla base della violenza così come si possono manifestare all'interno delle relazioni, intime e non, soprattutto nei contesti più consueti ai giovani, oltre che fornire strumenti utili per la fuoriuscita e per la costruzione di relazioni positive.</p>

PROTOCOLLO DI RETE PER IL CONTRASTO ALLA VIOLENZA CONTRO LE DONNE

Modalità di contatto	Tutti gli Istituti Comprensivi del Comune di Padova riceveranno una comunicazione PEC con dettagli sulle modalità e le tempistiche per aderire al progetto.
Periodo	Tra novembre 2025 e maggio 2026 , secondo un calendario concordato.
Attività	<p>Ogni percorso si svolge in 3 incontri della durata di 2 ore ciascuno, per un totale di 6 ore per gruppo-classe. Gli incontri saranno condotti da due operatrici del Centro, attraverso una metodologia partecipativa, che coinvolgerà gli/le studenti/esse in un'ottica laboratoriale e proattiva.</p> <p>Per i percorsi dedicati alla Primaria: Il primo incontro ha l'obiettivo di presentare il progetto e decostruire gli stereotipi di genere attraverso attività partecipate, mentre il secondo e il terzo si focalizzeranno sul tema del consenso, ovvero su come riconoscerlo e come esprimerlo in maniera rispettosa e in ascolto dei propri desideri.</p> <p>Per i percorsi dedicati alla Secondaria di I grado: Il primo incontro è incentrato sull'idea di potere, agito e subito, all'interno della società, per ragionare sulla percezione del potere proprio e altrui, e sulle conseguenze che esso ha nelle relazioni, intime e non. Il secondo e il terzo incontro si focalizzano sul fenomeno della violenza contro le donne, ragionando sulle cause e le caratteristiche del fenomeno e le diverse forme che può assumere, con particolare attenzione ai contesti giovanili, con una riflessione sulle possibilità di uscita e le risorse attivabili. Il percorso si chiude con osservazioni sulle caratteristiche necessarie per relazioni positive, concentrandosi in particolare sul ruolo della comunicazione, della reciprocità e del rispetto.</p>

PROTOCOLLO DI RETE PER IL CONTRASTO ALLA VIOLENZA CONTRO LE DONNE

Attività	Nello svolgimento delle attività, a seconda del modulo e dell'età della classe, saranno impiegati metodi di <i>peer education</i> , <i>circle time</i> , giochi d'aula, con l'ausilio di strumenti come materiale audiovisivo, brevi presentazioni, libri illustrati e albi, cartelloni, colori.
Costi	A carico del Comune di Padova.
Contatti	Web: www.centrodonnapadova.it Mail: educazione@centrodonnapadova.it

PROTOCOLLO DI RETE PER IL CONTRASTO ALLA VIOLENZA CONTRO LE DONNE

PROPOSTA FORMATIVA PER GLI **ISTITUTI COMPRENSIVI DELLA PROVINCIA
DI PADOVA CON SEDE NEI COMUNI AL DI SOTTO DI 5.000 ABITANTI**
14 PERCORSI FINANZIATI DALLA PROVINCIA DI PADOVA

“EDUCARE AL CONSENSO E ALLE RELAZIONI CONTRO LA VIOLENZA” CENTRO VENETO PROGETTI DONNA ODV

Soggetto attuatore	Centro Veneto Progetti Donna ODV
Titolo del percorso	Educare al consenso e alle relazioni contro la violenza
A chi si rivolge	Alle scuole secondarie di I grado degli Istituti Comprensivi della provincia di Padova con sede nei Comuni sotto i 5.000 abitanti. Percorso apposito per ciascun gruppo-classe.
Obiettivo	Rendere comprensibile per ragazzi e ragazze il fenomeno della violenza contro le donne , decostruirne la strutturalità e definire le diverse forme in cui si manifesta. A questo fine, sono previsti percorsi adeguati alla fascia d'età specifica, volti a favorire il riconoscimento delle dinamiche di potere alla base della violenza così come si possono manifestare all'interno delle relazioni, intime e non, soprattutto nei contesti più consueti ai giovani, oltre che fornire strumenti utili per la fuoriuscita e per la costruzione di relazioni positive.
Modalità di contatto	Gli Istituti Comprensivi di Comuni della provincia di Padova al di sotto di 5.000 abitanti riceveranno una comunicazione PEC con dettagli sulle modalità e le tempistiche per aderire al progetto.

PROTOCOLLO DI RETE PER IL CONTRASTO ALLA VIOLENZA CONTRO LE DONNE

Periodo	Tra novembre 2025 e maggio 2026, secondo un calendario concordato.
Attività	<p>Ogni percorso si svolge in 3 incontri della durata di 2 ore ciascuno, per un totale di 6 ore per gruppo-classe. Gli incontri saranno condotti da due operatrici del Centro, attraverso una metodologia partecipativa, che coinvolgerà gli/le studenti/esse in un'ottica laboratoriale e proattiva. Il primo incontro è incentrato sull'idea di potere, agito e subito, all'interno della società, per ragionare sulla percezione del potere proprio e altrui, e sulle conseguenze che esso ha nelle relazioni, intime e non. Il secondo e il terzo incontro si focalizzano sul fenomeno della violenza contro le donne, ragionando sulle cause e le caratteristiche del fenomeno e le diverse forme che può assumere, con particolare attenzione ai contesti giovanili, con una riflessione sulle possibilità di uscita e le risorse attivabili. Il percorso si chiude con osservazioni sulle caratteristiche necessarie per relazioni positive, concentrandosi in particolare sul ruolo della comunicazione, della reciprocità e del rispetto. Nello svolgimento delle attività saranno impiegati metodi di <i>peer education</i>, <i>circle time</i>, giochi d'aula, con l'ausilio di strumenti come materiale audiovisivo, brevi presentazioni, cartelloni, colori.</p>
Costi	A carico della Provincia di Padova.
Contatti	Web: www.centrodonnapadova.it Mail: educazione@centrodonnapadova.it

PROTOCOLLO DI RETE PER IL CONTRASTO ALLA VIOLENZA CONTRO LE DONNE

PROPOSTA FORMATIVA PER GLI **ISTITUTI COMPRENSIVI DELLA PROVINCIA DI PADOVA CON SEDE NEI COMUNI AL DI SOPRA DI 5.000 ABITANTI**
26 PERCORSI FINANZIATI DALLA FONDAZIONE GIULIA CECCHETTIN ETS

"EDUCARE AL CONSENSO E ALLE RELAZIONI CONTRO LA VIOLENZA" CENTRO VENETO PROGETTI DONNA ODV

Soggetto attuatore	Centro Veneto Progetti Donna ODV
Titolo del percorso	Educare al consenso e alle relazioni contro la violenza
A chi si rivolge	Alle scuole primarie e secondarie di I grado di Comuni della provincia di Padova al di sopra di 5.000 abitanti, con un percorso apposito per ciascun gruppo-classe.
Obiettivo	<p>Per i percorsi dedicati alla Primaria: Promuovere la diffusione di una cultura della non- violenza e del rispetto dei diritti umani delle donne a partire dalla scuola primaria. A questo fine, sono previsti percorsi adeguati alla fascia d'età specifica, volti sia a decostruire gli stereotipi alla base delle discriminazioni e della violenza contro le donne, sia a valorizzare una cultura del consenso e del rispetto dello spazio altrui e dei confini personali come elementi fondamentali delle relazioni affettive di tutti e tutte.</p> <p>Per i percorsi dedicati alla Secondaria di I grado: Rendere comprensibile per ragazzi e ragazze il fenomeno della violenza contro le donne, decostruirne la strutturalità e definire le diverse forme in cui si manifesta. A questo fine, sono previsti percorsi adeguati alla fascia d'età specifica, volti a favorire il riconoscimento delle dinamiche di potere alla base della violenza così come si possono manifestare all'interno delle relazioni, intime e non, soprattutto nei contesti più consueti ai giovani, oltre che fornire strumenti utili per la fuoriuscita e per la costruzione di relazioni positive.</p>

PROTOCOLLO DI RETE PER IL CONTRASTO ALLA VIOLENZA CONTRO LE DONNE

Modalità di contatto	<p>Gli Istituti Comprensivi di Comuni della provincia di Padova al di sopra di 5.000 abitanti possono prenotare il percorso formativo con una mail all'indirizzo educazione@centrodonnapadova.it, fino a esaurimento fondi entro il 15/10/2025.</p>
Periodo	<p>Tra novembre 2025 e maggio 2026, secondo un calendario concordato.</p>
Attività	<p>Ogni percorso si svolge in 3 incontri della durata di 2 ore ciascuno, per un totale di 6 ore per gruppo-classe. Gli incontri saranno condotti da due operatrici del Centro, attraverso una metodologia partecipativa, che coinvolgerà gli/le studenti/esse in un'ottica laboratoriale e proattiva.</p> <p>Per i percorsi dedicati alla Primaria: Il primo incontro ha l'obiettivo di presentare il progetto e decostruire gli stereotipi di genere attraverso attività partecipate, mentre il secondo e il terzo si focalizzeranno sul tema del consenso, ovvero su come riconoscerlo e come esprimerlo in maniera rispettosa e in ascolto dei propri desideri.</p> <p>Per i percorsi dedicati alla Secondaria di I grado: Il primo incontro è incentrato sull'idea di potere, agito e subito, all'interno della società, per ragionare sulla percezione del potere proprio e altrui, e sulle conseguenze che esso ha nelle relazioni, intime e non. Il secondo e il terzo incontro si focalizzano sul fenomeno della violenza contro le donne, ragionando sulle cause e le caratteristiche del fenomeno e le diverse forme che può assumere, con particolare attenzione ai contesti giovanili, con una riflessione sulle possibilità di uscita e le risorse attivabili. Il percorso si chiude con osservazioni sulle caratteristiche necessarie per relazioni positive, concentrandosi in particolare sul ruolo della comunicazione, della reciprocità e del rispetto.</p>

PROTOCOLLO DI RETE PER IL CONTRASTO ALLA VIOLENZA CONTRO LE DONNE

Attività	Nello svolgimento delle attività, a seconda del modulo e dell'età della classe, saranno impiegati metodi di <i>peer education</i> , <i>circle time</i> , giochi d'aula, con l'ausilio di strumenti come materiale audiovisivo, brevi presentazioni, libri illustrati e albi, cartelloni, colori.
Costi	A carico della Fondazione Giulia Cecchettin ETS fino a esaurimento fondi previsti.
Contatti	Web: www.centrodonnapadova.it Mail: educazione@centrodonnapadova.it

PROTOCOLLO DI RETE PER IL CONTRASTO ALLA VIOLENZA CONTRO LE DONNE

PROPOSTE FORMATIVE PER LE SCUOLE **SECONDARIE DI II GRADO** "È AMORE (DI) SICURO" – EDUCAZIONE SESSUALE AFFETTIVA" AZIENDA ULSS 6 EUGANEA

Soggetto attuatore	Struttura Consultorio Adolescenti - Azienda Ulss 6 Euganea
Titolo del progetto	"È amore (di) sicuro" – Educazione Sessuale Affettiva
A chi si rivolge	A tutte le classi seconde delle scuole secondarie di II grado del territorio aziendale.
Obiettivo	Ruolo educativo e informativo per le fasce d'età in cui avvengono la maggior parte delle prime esperienze affettive e sessuali. Si offre ad ogni gruppo classe, garantendone la privacy, uno spazio di confronto e riflessione sulle tematiche riguardano la sessualità, le malattie sessualmente trasmesse, la contraccezione, le relazioni affettive e la violenza di genere come promozione alla salute e al benessere personale, di coppia e sociale.
Modalità di contatto	Le scuole riceveranno una PEC dall'AULSS e avranno tempo dal 1 giugno al 31 ottobre per inviare a educazionesessuale.contattogiovani@aulss6.veneto.it la scheda di adesione allegata al progetto.

PROTOCOLLO DI RETE PER IL CONTRASTO ALLA VIOLENZA CONTRO LE DONNE

Periodo	Durante l'anno scolastico, con calendario concordato.
Attività	<p>Le operatrici e gli operatori incontrano ogni classe per 2 incontri di 2 ore ciascuno. Il primo, di carattere più sanitario, viene tenuto da ginecologhe/ginecologi e/o infermiere/i e si focalizza maggiormente sulla sessualità, le malattie sessualmente trasmesse e la contraccezione. Il secondo, più di carattere psico-sociale, viene tenuto da psicologhe/i e/o educatrici/educatori e si focalizza sulle relazioni affettive, le emozioni, i sentimenti e la violenza di genere. Per lasciare i ragazzi e le ragazze libere di esprimersi e confrontarsi, gli incontri sono tenuti senza la presenza di insegnanti in classe.</p>
Costi	A carico dell'AULSS 6 Euganea.
Contatti	<p>Web: https://www.aulss6.veneto.it/index.cfm?action=mys.apridoc&iddoc=7516 Mail: educazionesessuale.contattogiovani@aulss6.veneto.it</p>

PROTOCOLLO DI RETE PER IL CONTRASTO ALLA VIOLENZA CONTRO LE DONNE

PROPOSTE FORMATIVE PER LE SCUOLE **SECONDARIE DI II GRADO** "PCTO PERCORSO EDUCATIVO MULTIDISCIPLINARE PER IL CONTRASTO DELLA DISPARITÀ DI GENERE"

CAMERA DI COMMERCIO DI PADOVA, in collaborazione con la cooperativa
Rel.Azioni Positive SCS e l'Ordine Commercialisti di Padova

Soggetto attuatore	Camera di Commercio di Padova, in collaborazione con la cooperativa Rel.Azioni Positive SCS e l'Ordine dei Commercialisti di Padova
Titolo del percorso	PCTO Percorso educativo multidisciplinare per il contrasto della disparità di genere
A chi si rivolge	Alle classi terze, quarte e quinte delle scuole secondarie di II grado.
Obiettivo	Promuovere nelle scuole, dove si forma la futura classe dirigente e lavoratrice, un percorso educativo multidisciplinare (civico, finanziario ed affettivo) per incidere indirettamente sui comportamenti e sulle parole che portano alla disparità e alla violenza di genere. Le ragazze e i ragazzi realizzeranno dei video sui temi trattati. S'intende, quindi, lavorare a un progetto che miri a incidere culturalmente nel mondo delle scuole.
Modalità di contatto	Le scuole riceveranno una PEC dalla Camera di Commercio, alla quale potranno dare riscontro tramite l'indirizzo alternanza@pd.camcom.it , se interessate ad aderire alla proposta formativa.
Periodo	Durante l'anno scolastico, con calendario concordato.

PROTOCOLLO DI RETE PER IL CONTRASTO ALLA VIOLENZA CONTRO LE DONNE

Attività	<p>Si prevede lo svolgimento in almeno quattro classi di cinque incontri per classe, in presenza:</p> <ul style="list-style-type: none"> • il primo - parte civica - presso la Camera di Commercio di Padova (di 4 ore); • due incontri - parte finanziaria - presso la sede delle scuole individuate (della durata di almeno 2 ore ciascuno); • due incontri - parte affettiva - presso la sede delle scuole individuate (della durata di almeno 2 ore ciascuno); • evento conclusivo presso Exposcuola (due ore); <p>per un totale complessivo di almeno 14 ore per classe.</p>
Costi	A carico della Camera di Commercio, fino a esaurimento fondi.
Contatti	<p>Web: https://www.pd.camcom.it/it/gestisci-impresa/alternanza-scuola-lavoro/pcto Mail: alternanza@pd.camcom.it</p>
Altre iniziative di Associazioni di categoria	<p>Confartigianato Padova Progetto Echo: per la prima volta, medicina, psicologia e sociologia si uniscono in un percorso multidisciplinare per educare, informare e fare chiarezza su come costruire relazioni sane e consapevoli. Maggiori informazioni qui: https://www.confartigianatopadova.it/echo-ascolta-rifletti-rispetta/ Contatti: ilaria.fiorotto@confartigianatopadova.it; hellen.magagna@confartigianatopadova.it; giorgia.carbini@confartigianatopadova.it</p>

PROTOCOLLO DI RETE PER IL CONTRASTO ALLA VIOLENZA CONTRO LE DONNE

PROPOSTE FORMATIVE PER LE SCUOLE **SECONDARIE DI II GRADO** "CONTRO LA VIOLENZA DI OGNI GENERE" UNIVERSITÀ DEGLI STUDI DI PADOVA

Soggetto attuatore	Università degli Studi di Padova
Titolo del progetto	Contro la violenza di ogni genere
A chi si rivolge	Alle classi quarte delle scuole secondarie di II grado.
Obiettivo	Formazione esperienziale per studentesse e studenti, docenti e dirigenti sui temi del genere, delle discriminazioni e delle molestie, fino alla violenza, in connessione con i processi cognitivi e affettivo-relazionali sottostanti alle modalità di pensiero, linguaggio e comportamento derivanti in modo diretto o mediato dai processi stessi. Esempificazioni ed esercitazioni.
Modalità di contatto	Le scuole riceveranno una PEC dall'Università, alla quale potranno dare riscontro tramite l'indirizzo progetto.unire@unipd.it , se interessate ad aderire alla proposta formativa.

PROTOCOLLO DI RETE PER IL CONTRASTO ALLA VIOLENZA CONTRO LE DONNE

Periodo	Tra ottobre 2025 e aprile 2026 , con calendario concordato.
Descrizione	<p>1. Per studentesse e studenti: si intende realizzare un numero complessivo di 20 percorsi composti da 1 incontro ciascuno, della durata complessiva di 2,5 ore. Gli incontri prevedono la partecipazione di più classi per incontro, fino a un massimo di circa 100 persone.</p> <p>2. Per docenti e dirigenti: si intende realizzare un numero complessivo di 15 percorsi composti da 1 incontro ciascuno, della durata complessiva di 3 ore. Gli incontri prevedono la partecipazione di gruppi fino a 40 persone.</p>
Costi	A carico dell'Università degli Studi di Padova, fino a esaurimento fondi.
Informazioni	Web: www.unipd.it/unire Mail: progetto.unire@unipd.it

PROTOCOLLO DI RETE PER IL CONTRASTO ALLA VIOLENZA CONTRO LE DONNE

ALTRE ISTITUZIONI E PROGETTI ISTITUZIONALI CHE SI OCCUPANO DI FORMAZIONE SU TEMI CORRELATI

Ufficio Progetto Giovani del Comune di Padova

L'[ufficio Progetto Giovani](#) del Comune di Padova realizza interventi di didattica integrativa per le scuole secondarie di secondo grado della città, attraverso una proposta - nel mese di settembre - ai dirigenti scolastici e agli insegnanti. L'offerta didattica è articolata per macro aree tematiche, all'interno di quelle dell'educazione civica e del benessere sono descritti interventi tesi anche a favorire e attuare la parità di genere, rimuovendo ogni discriminazione e promuovendo l'uguaglianza tra uomini e donne in tutti gli ambiti. Svolti in dialogo con altri soggetti istituzionali e secondo prospettive storiche, del diritto, sociologiche o di educazione all'affettività, gli interventi possono essere realizzati presso gli Istituti richiedenti o in occasioni plenarie presso le sale del Comune, prevalentemente in orario curricolare. Tutti gli interventi sono gratuiti, il loro numero dipende dagli accordi di ciascun anno scolastico.

Per maggiori informazioni:

Web: <https://www.progettogiovani.pd.it/>

Mail: progettogiovani.scuola@comune.padova.it

Centro Antidiscriminazione LGBT+ “Mariasilvia Spolato”

Il [Centro](#) è un polo di servizi del Comune di Padova, realizzato con associazioni del privato sociale, che si occupa di accoglienza, consulenza, sostegno, protezione a favore di persone LGBT+, vittime di discriminazioni, maltrattamenti, violenze e abusi.

Il Centro organizza attività formative e informative, rivolte a privati, enti, Istituzioni e realtà del terzo settore, su temi legati al linguaggio di genere, all'identità di genere e alla sessualità da una prospettiva multidisciplinare e preventiva, considerando anche l'interculturalità e le discriminazioni multiple.

Per maggiori informazioni:

Web: <https://www.comune.padova.it/servizi/salute-benessere-e-assistenza/centro-antidiscriminazioni-lgbt-mariasilvia-spolato>;

<https://www.centrospolato.it/>; <https://www.centrospolato.it/area-formazione/>

Mail: info@centrospolato.it

PCTO “Percorso di educazione finanziaria per il contrasto della disparità di genere e creazione di un logo brand”: Quarzo rosa

La Camera di Commercio di Padova su proposta del Comitato Imprenditoria Femminile, ha approvato il progetto PCTO “Percorso di educazione finanziaria per il contrasto della disparità di genere e creazione di un logo brand”, incaricando “Il Cantiere delle Donne APS” allo sviluppo di un progetto sull'autonomia finanziaria per contrastare la violenza di genere ed incidere culturalmente nel mondo delle scuole dove si viene a creare la futura classe dirigente e lavoratrice.

Per incidere sulla disparità di genere, è stato proposto a due scuole superiori un progetto pilota di PCTO “Percorso di educazione finanziaria per il contrasto della disparità di genere e creazione di un logo brand” .

Sono stati trattati i temi di pari opportunità e della violenza di genere, con particolare attenzione alla violenza economica. In abbinamento a questa attività di formazione è stato proposto di creare un **logo da parte di due scuole** quale segno di riconoscimento per l'impegno e la sensibilizzazione verso questi temi.

Dopo l'attività di formazione, ha preso il via il percorso per la creazione del logo con la progettazione dell'identità di brand, l'identificazione del naming - **Quarzo rosa** - e la redazione del brand design Canvas da parte delle studentesse e degli studenti e successivamente delle proposte grafiche di branding. Il logo con il suo payoff - **La forza della parità, il valore del cambiamento** - richiama il corporate brand della Camera di Commercio, ma mantiene una sua identità autonoma.

I risultati del progetto PCTO ed il logo brand sono stati presentati ufficialmente in occasione della manifestazione Exposcuola il giorno 8 novembre 2024 a Padova e ospitati successivamente in data 29 novembre 2024 alla manifestazione nazionale Job e Orienta, con la prospettiva di un possibile impiego condiviso del logo brand nell'ambito del sistema camerale, anche in collaborazione con associazioni imprenditoriali di categoria, organismi, enti ed istituzioni sia locali che nazionali, con una specifica Identity per tutte le azioni, le iniziative, i progetti contro le discriminazioni di genere e la violenza.

Per maggiori informazioni:

Web: <https://www.pd.camcom.it/it/gestisci-impresa/alternanza-scuola-lavoro/pcto>

Mail: alternanza@pd.camcom.it

PROTOCOLLO DI RETE PER IL CONTRASTO ALLA VIOLENZA CONTRO LE DONNE

